

УДК 332.1

ФАКТОРЫ ВОЗДЕЙСТВИЯ НА ФУНКЦИОНИРОВАНИЕ И РАЗВИТИЕ ИНВЕСТИЦИОННОГО МЕХАНИЗМА В АПК РЕГИОНА

FACTORS INFLUENCING THE FUNCTIONING AND DEVELOPMENT OF THE INVESTMENT MECHANISM IN AGRARIAN AND INDUSTRIAL COMPLEX OF THE REGION

Коломыц Оксана Николаевна

кандидат социологических наук,
доцент кафедры производственного менеджмента
и отраслей народного хозяйства.
Кубанский государственный
технологический университет

Урманов Дмитрий Васильевич

Кандидат экономических наук,
доцент кафедры организации
и планирования местного развития.
Кубанский государственный университет

Аннотация. В статье рассматривается система факторов, ограничивающая возможности интенсификации инвестиционного механизма в агропромышленном комплексе региона. В условиях внешнеэкономических санкций в отношении России усиливается система ограничительных экономических условий, следствием которой является повышение необходимости привлечения инвестиций в АПК, особенно за счет внутренних источников. В этих условиях должна формироваться новая модель агропромышленной политики регионов России, ориентированной с одной стороны на импортозамещение агропродукции, а с другой на экологически чистые стандарты производства.

Ключевые слова: инвестиционный механизм, импортозамещение, АПК.

Kolomytc Oksana Nikolaevya

PhD in Sociology, Associate Professor of
Department of industrial management
and Economics branches of economy.
Kuban State University of Technology

Urmanov Dmitriy Vasilievich

PhD in Economics, Associate Professor of
Department Organizations and local
development planning.
Kuban State University

Annotation. The article considers the system of constraints for the intensification of the investment mechanism in the agroindustrial complex of the region. In terms of foreign economic sanctions against Russia increases the system's restrictive economic environment, the consequence of which is increasing the need to attract investment in the agricultural sector, especially from domestic sources. In these circumstances, must form a new model of agro-industrial policy of Russia's regions, oriented with one side on the import substitution of agricultural products, and for environmentally friendly production standards.

Keywords: investment mechanism, the substitution, APC.

Агропромышленный комплекс является сложной социально-экономической системой, основная цель которой – наиболее полное удовлетворение потребностей населения в продуктах питания и других товарах из отечественного сырья, обеспечение высокого качества жизни россиян.

На функционирование и развитие инвестиционного механизма в АПК оказывает влияние множество различных факторов, которые разнонаправленно воздействуют на инвестиционную деятельность. Одни факторы способствуют инвестиционной активности, их можно характеризовать как позитивные, другие сдерживают развитие инвестиционного процесса и являются негативными¹.

Изучение этих факторов является непростой проблемой в силу их многообразия и высокой степени неопределенности. Большинство специалистов выделяет две большие группы факторов: внешние и внутренние.

¹ Александров Г.А., Скворцова Г.Г. Экономические проблемы регионов и отраслевых комплексов // Проблемы современной экономики. – № 2. – 2014. – С. 50.

Внешние факторы являются практически не контролируемыми и не управляемыми с позиции предприятий (отраслей), которые должны адаптироваться и приспосабливаться к ним¹.

Среди внешних факторов, воздействующих на инвестиционную деятельность в АПК региона, следует выделить:

- экономические (инфляция, ставки по кредитам, налоговые ставки, учетная ставка ЦБ и т.д.);
- политические и правовые (государственное регулирование экономики, льготы, инвестиционная политика, антимонопольная политика, таможенная политика и т.д.);
- рыночные (интенсивность конкуренции, цены на товары, платежеспособный спрос, динамика спроса и предложения);
- технологические (новые технологии, влияющие на себестоимость продукции, развитие технологий, которые могут повлиять на спрос на продукцию и т.д.);
- социальные (численность и темпы прироста населения, возрастная структура населения, рынок труда и др.);
- экологические (сокращение запасов природных ресурсов, защита окружающей среды и т.д.)².

Во внешней среде постоянно протекают динамичные процессы, часть которых открывает новые возможности для развития механизма, создает благоприятные условия. Другая часть, наоборот, создает дополнительные трудности и ограничения.

На сегодняшний день к наиболее негативным и очевидным внешним факторам, отрицательно влияющим на инвестиционную привлекательность регионального АПК в первую очередь следует отнести.

1. Усложнение политической и экономической обстановки России с западными странами.

2. Рост уровня инфляции, который не удается преодолеть до настоящего времени (рис. 1).

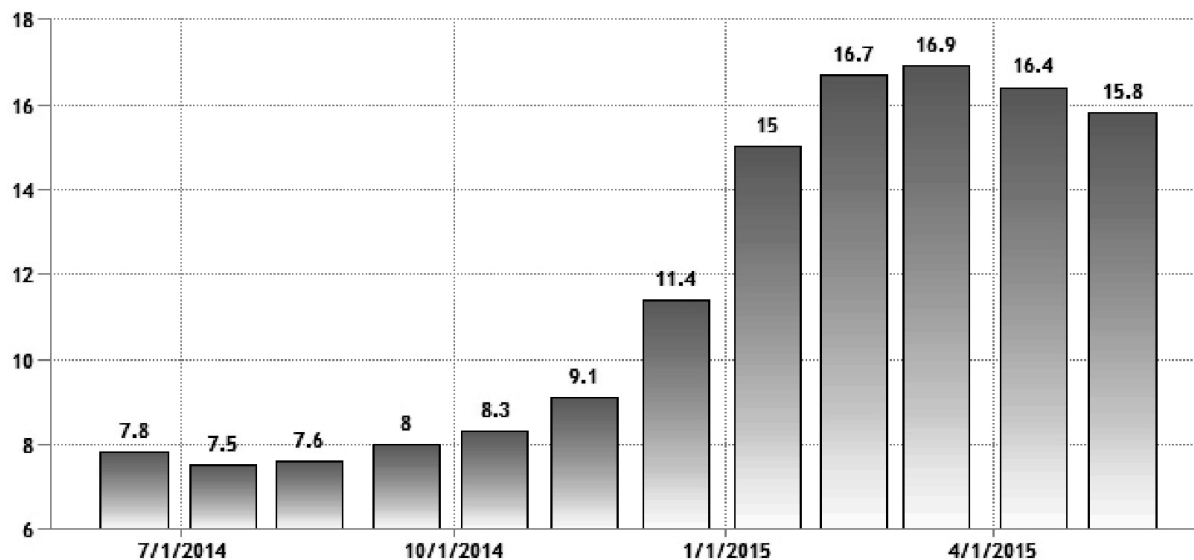


Рисунок 1 – Уровень инфляции в Краснодарском крае по месяцам в годовом исчислении за 2014–2015 гг., %

¹ Сластенова К.И., Болдарева О.В. Оценка инвестиционного потенциала региона // Официальный сайт «Студенческого научного форума»: V Международная студенческая электронная научная конференция [Электронный ресурс]. – URL : <http://www.scienceforum.ru/2013/pdf/5647.pdf> (дата обращения 24.11.2015).

² Проблемы и перспективы реформирования сельскохозяйственного сектора Краснодарского края // Официальный сайт группы компаний «Эксперт». – URL : <http://www.expertyug.ru/analytics/265-problemy-i-perspektivy-reformirovaniya-selskohozjajstvennogo-sektora-krasnodarskogo-kraja/> (дата обращения 15.11.2015).

За 2014 г. инфляция в крае составила 11,4 % против 6,5 % в 2013 г., 6,6 % в 2012 г., 6,1 % в 2011 г. и 8,8 % в 2010 и 2009 гг. В марте 2015 года уровень годовой инфляции возрос до 16,9 %.

Основной причиной роста уровня инфляции с конца 2014 г. – это крах рубля (доллар к рублю вырос на 50-60 %), чрезвычайно высокая доля импортного потребления среди товаров длительного пользования (наибольшая среди стран G20) и неизбежный рост издержек бизнеса, которые переложены на потребителя, что приведет к увеличению роста потребительских цен (рис. 2).

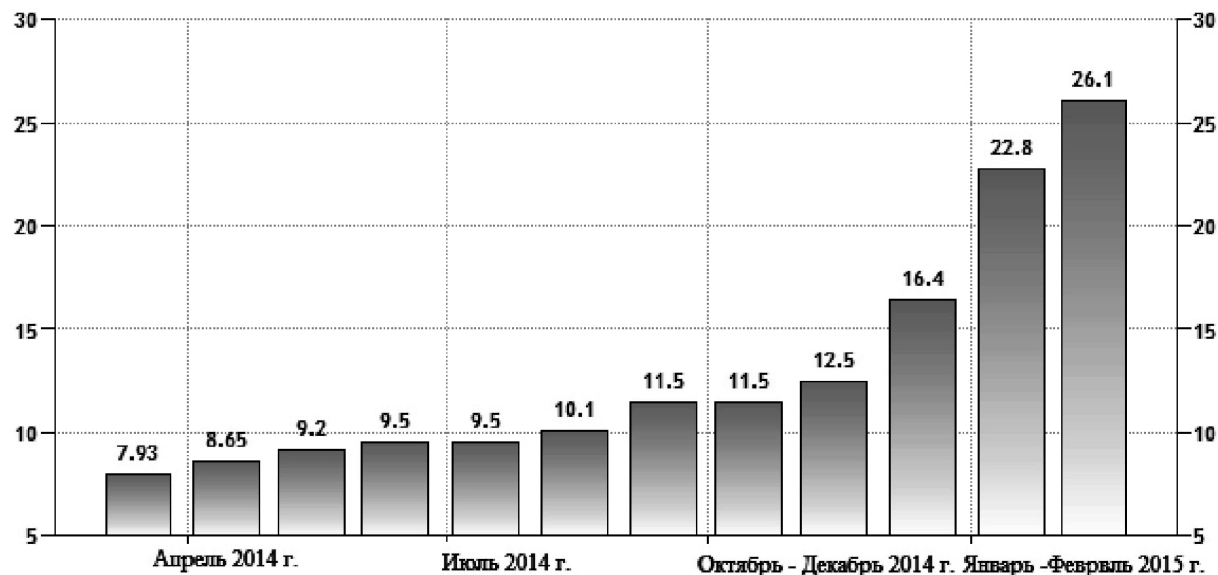


Рисунок 2 – Рост потребительских цен в регионе

С ноября 2014 г. года наблюдается стремительный рост цен на практически все виды продовольственных товаров. Основными причинами, которые привели к увеличению темпов инфляции (рисунок 3), причиной этому послужил экономический кризис, повышение стоимости доллара и евро в конце 2014 г. и по 2015 г. в рублях, а также западные санкции и ответная реакция РФ.

3. Усиление диспаритета цен на продукцию промышленности и продукцию сельского хозяйства. У предприятий аграрной сферы по этой причине постоянно снижались возможности для применения механизма самофинансирования инвестиций, так как рост цен на ресурсы (машины и оборудование, строительные материалы, топливо, электроэнергию, минеральные удобрения, запасные части и т.д.) значительно опережает рост цен на продукцию агропромышленного комплекса. Преодоление диспаритета цен в АПК – это важнейшая задача стабилизации и дальнейшего подъема сельского хозяйства.

4. Высокая стоимость кредитных ресурсов. Несмотря на имеющиеся положительные тенденции в развитии кредитно-финансовой и банковской систем, предоставление субсидирования процентной ставки по кредитам для АПК из бюджета, эти сферы значительно отстают от требуемого уровня, который определяется рыночной экономикой. В условиях дефицита оборотных средств, кредиты используются на покупку ГСМ, семян, выплату заработной платы, то есть на текущие расходы, а не на воспроизводство материально-технической базы.

5. Частые изменения инвестиционного законодательства, что отрицательно влияет на формирование инвестиционного потенциала и эффективность работы всех организаций в аграрной сфере.

6. Политическая нестабильность, которая отмечается различными международными организациями и наносит отпечаток на деятельность всех отраслей экономики. Основная причина инвестиционного кризиса в АПК – это отсутствие эффективной государственной аграрной политики. Направляя свои инвестиции в сельское хозяй-

ство, инвесторы надеются организовать хороший бизнес. Однако отсутствие системы государственного регулирования и волатильность цен на сельскохозяйственную продукцию отбивают желание вкладывать средства в данную сферу.

7. Высокий уровень теневой экономики. В сельском хозяйстве велика доля наличных денежных расчетов. Безналичные расчеты составляют лишь около 12–13 % общей выручки от реализации товаров и услуг. Таким образом, большинство сельхозпредприятий ушли в теневую полулегальный бизнес.

К основным внутренним факторам, определяющие развитие инвестиционной деятельности в АПК относятся:

– экономическая эффективность сельскохозяйственного производства, определяемая системой показателей, основными из которых являются: выход продукции сельского хозяйства и валовой доход на единицу земельной площади и единицу материальных и трудовых затрат, прибыльность производства;

– уровень организации и управления в предприятиях;

– обеспеченность сельского хозяйства материально-техническими средствами производства, поставляемыми промышленностью. Соответствие уровня цен на эту промышленную продукцию и уровню цен на сельскохозяйственное сырье и продукты его переработки;

– система производственных взаимоотношений между хозяйствующими субъектами;

– кадровое обеспечение и т.д.¹

Неблагоприятными внутренними факторами являются.

1. Низкая доходность и убыточность большинства отраслей и предприятий, что не способствует инвестиционной привлекательности АПК.

2. Монополия отдельных предприятий и сфер, который негативно влияет на межотраслевые взаимоотношения, ведет к диспропорциям в развитии отраслей.

3. Неустойчивость аграрного производства, обусловленную действием природного фактора.

4. Сложившаяся негативная социально-демографическая ситуация в сельских местностях.

5. Снижение производственно-ресурсного потенциала большинства сельскохозяйственных предприятий.

6. Применение устаревшей техники и технологий, что препятствует успешно конкурировать на рынке продовольствия и тем самым сдерживает инвестиционный процесс².

Таким образом, основной задачей региональных органов государственной власти является определение и выбор эффективной модели управления инвестиционной деятельностью в АПК на территории края, разработке инвестиционной стратегии, адекватной современному состоянию социально-экономического развития территориальной социально-экономической системы, что будет способствовать рациональному использованию инвестиционных капиталовложений в аграрный сектор, развитию производства, созданию новых рабочих мест, росту производительности труда, повышению конкурентоспособности продукции на мировом рынке и др.

Литература:

1. Александров Г.А. Экономические проблемы регионов и отраслевых комплексов / Г.А. Александров, Г.Г. Скворцова // Проблемы современной экономики. – 2014. № 2. – С. 50.

2. Импортная сельхозтехника: востребована ли она российским рынком? // Официальный сайт электронного издания «Аграрное обозрение» от 06.08.2014. – URL : <http://agroobzor.ru/article/a-890.html> (дата обращения 15.11.2015).

¹ Международный деловой портал Инвестиции, инновации, бизнес. – URL: <http://www.spb-venchur.ru>. (дата обращения 17.11.2015).

² Импортная сельхозтехника: востребована ли она российским рынком? // Официальный сайт электронного издания «Аграрное обозрение» от 06.08.2014. – URL : <http://agroobzor.ru/article/a-890.html> (дата обращения 15.11.2015 г.).

3. Международный деловой портал Инвестиции, инновации, бизнес. – URL : <http://www.spb-venchur.ru> (дата обращения 17.11.2015).

4. Проблемы и перспективы реформирования сельскохозяйственного сектора Краснодарского края // Официальный сайт группы компаний «Эксперт». – URL : <http://www.expertyug.ru/analytics/265-problemy-i-perspektivy-reformirovanija-selskohozjajstvennogo-sektora-krasnodarskogo-kraja/> (дата обращения 15.11.2015).

5. Слостенова К.И., Болдарева О.В. Оценка инвестиционного потенциала региона / К.И. Слостенова, О.В. Болдарева // Официальный сайт «Студенческого научного форума»: V Международная студенческая электронная научная конференция [Электронный ресурс]. – URL : <http://www.scienceforum.ru/2013/pdf/5647.pdf> (дата обращения 24.11.2015).

References:

1. Aleksandrov G.A. Economic problems of regions and branch complexes / G.A. Aleksandrov, G.G. Skvortcova // Problems of modern Economics. – 2014. – № 2. – P. 50.

2. Imported agricultural equipment: whether it is demanded by the Russian market? // The official website of the publication «Agricultural Outlook» from 06.08.2014. – URL : <http://agroobzor.ru/article/a-890.html> (date of access 15.11.2015).

3. International business portal Investment, innovation, business. – URL : <http://www.spb-venchur.ru> (date of access 17.11.2015).

4. Problems and prospects of reforming the agricultural sector of Krasnodar region // Official site of group of companies «Expert». – URL : <http://www.expertyug.ru/analytics/265-problemy-i-perspektivy-reformirovanija-selskohozjajstvennogo-sektora-krasnodarskogo-kraja/> (date of access 15.11.2015).

5. Slostenova K.I., Boldareva O.V. Evaluation of investment potential of region / K.I. Slostenova, O.V. Boldareva // Official site of «Student scientific forum» V international students electronic scientific conference [Electronic resource]. – URL : <http://www.scienceforum.ru/2013/pdf/5647.pdf> (date of access 24.11.2015).